



Anwendertreffen Südwest - Neuigkeiten von Esri

Thomas Baron, Christoph Kany

Esri Deutschland GmbH

27. November 2015, Koblenz



**ArcGIS - die
Plattform**

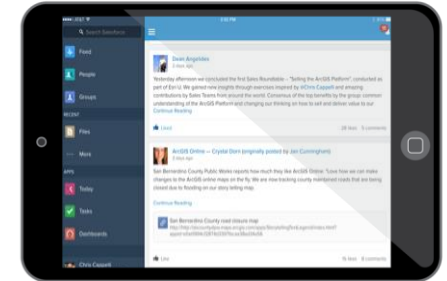
Digitale Gesellschaft - Extreme Veränderung der Kommunikation

Eine Herausforderung

> 58%
benutzen Smartphones



2,8
Mobilgeräte/User



> 75%
verbunden mit dem Internet
(50% mobil im Internet)

Experten GIS - erfüllt es noch alle Anforderungen?

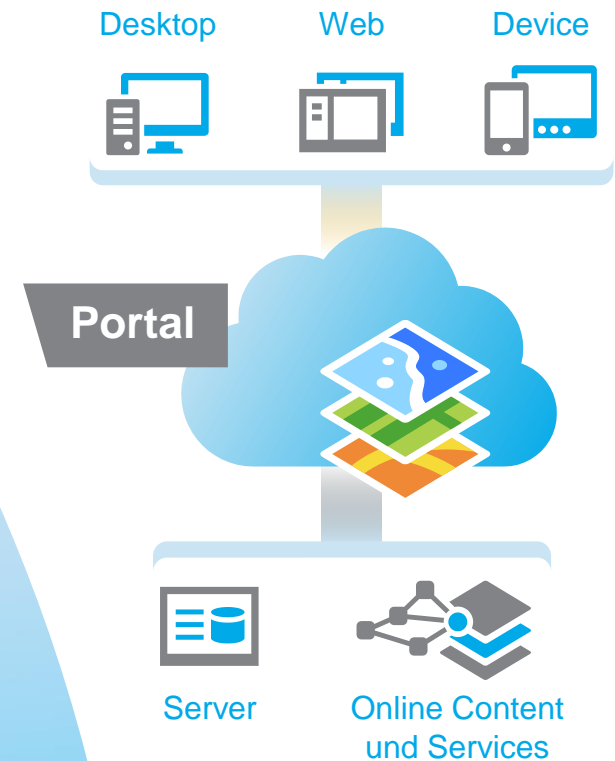
Desktop



Server

ArcGIS

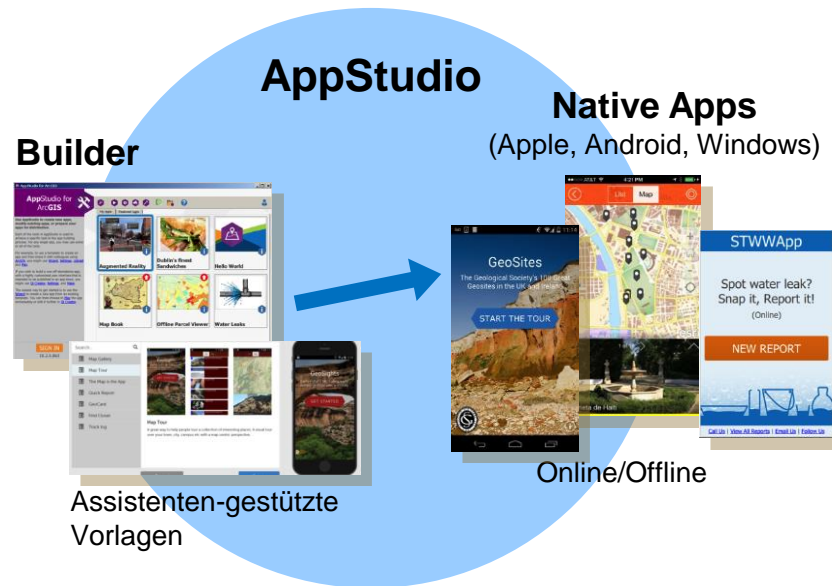
Die ArcGIS Plattform ermöglicht jedem auf einfache Weise Karten zu finden, zu nutzen, zu erstellen und zu teilen - auf jedem Gerät, überall und jederzeit





**ArcGIS
Neuerungen**

AppStudio for ArcGIS – Native Apps erstellen



AppStudio for ArcGIS

- + **Native, plattformübergreifende Apps erstellen**

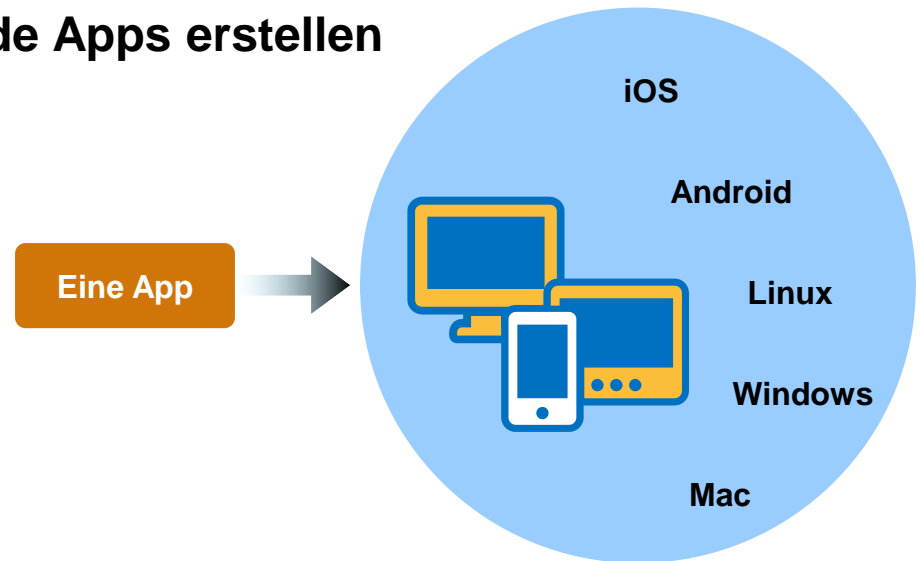
- > Konfigurieren (Vorlagen)
- > Programmieren (Qt/QML)

- + **Apps bereitstellen**

- > in der eigenen Organisation
- > in App Stores

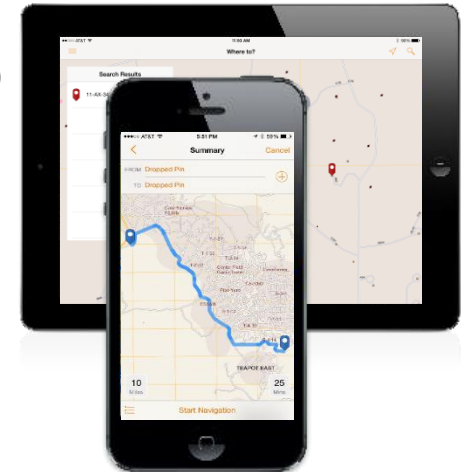
- + **Web Edition**

- + **Desktop Edition**



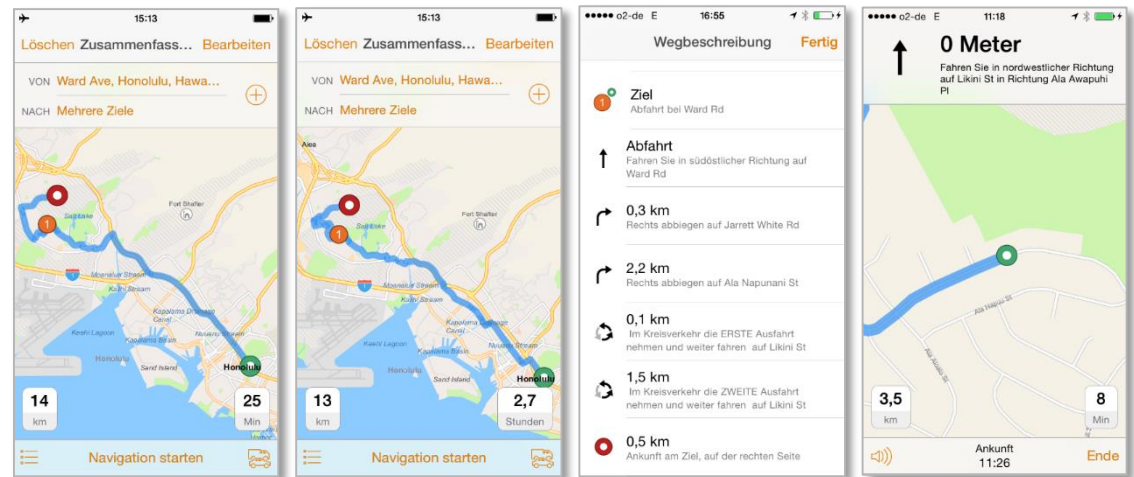
Navigator for ArcGIS

- + **Enterprise App für die Navigation**
- + **Nahtlose Integration in Esri Apps (Collector, Explorer)**
- + **Vollwertige Navigation**
 - > Wegbeschreibung und Sprachausgabe
 - > Automatische Neuberechnung bei Routenabweichung
- + **Routing mit mobilen Karten von Esri und eigenen Karten**
 - > Navigationsdaten inklusive
 - > Benutzerdefinierte mobile Kartenpakete (in ArcGIS Pro erstellt) für Navigation auf eigenen Straßen und Suche nach eigenen Assets
- + **Offline-Navigation auf dem Gerät mit lokal gespeicherten Daten**



Navigator for ArcGIS - Höhere Effizienz im Außendienst

- + Größere Zuverlässigkeit
- + Beste Route
- + Offline
- + Geringere Kosten



Offline-Navigation (s. Flugzeugmodus) und Reisemodi
links: Auto, rechts: Fußgänger

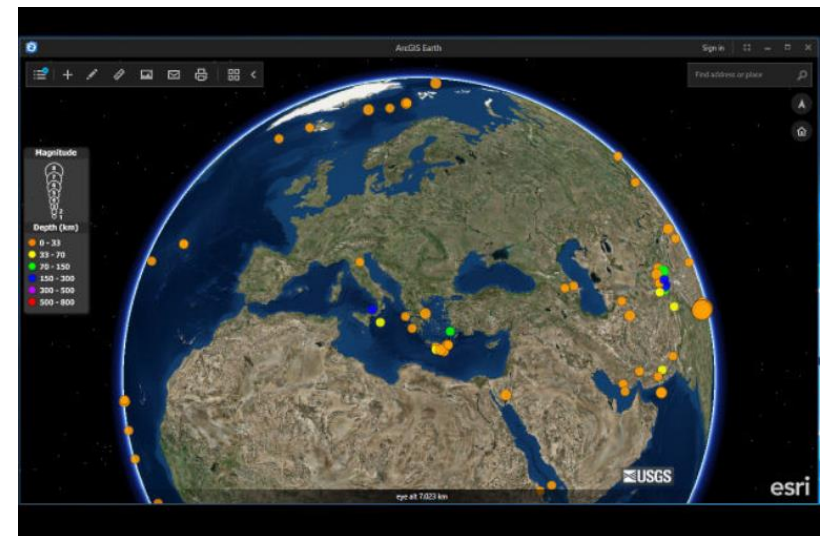
Wegbeschreibung und Sprachausgabe in Deutsch

ArcGIS Earth - Beta



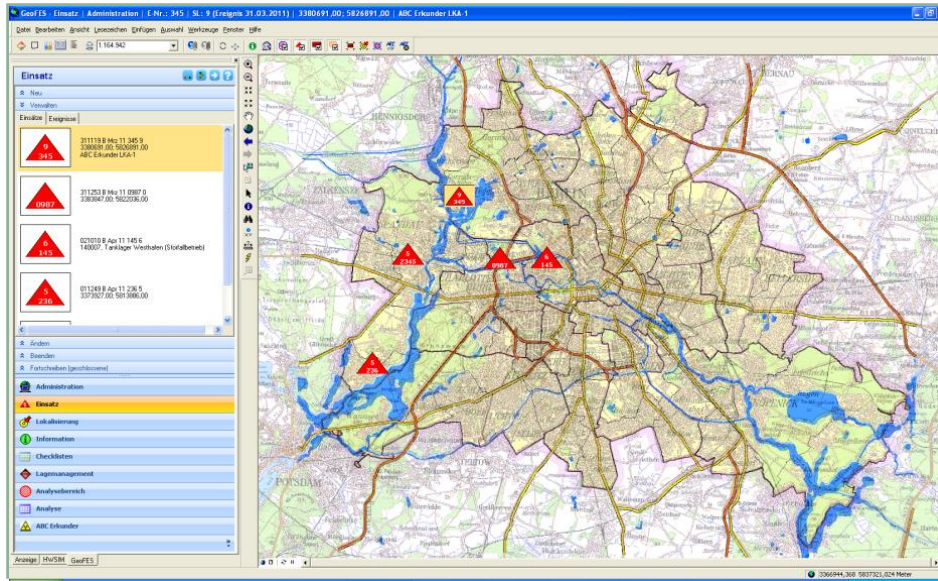
- + **Download:**
> <http://j.mp/EAE1Beta>

- + **2D und 3D Globe Viewer**
- + **Ersatz für Google Earth Enterprise (in Kooperation mit Google)**
- + **KML, KMZ, ArcGIS Dienste, SHP**
- + **In ArcGIS Platform integriert**



GeoFES

- + Einsatzführungssystem für Einheitsführer, Technische Einsatzleitung und Stab auf Basis von ArcGIS



Bildquellen: Berliner Feuerwehr, Stefan Rasch, Detlef Machmüller

Kommende Releases

seit 17. November 2015

+ **ArcGIS Online Version 3.10**

1. Quartal 2016

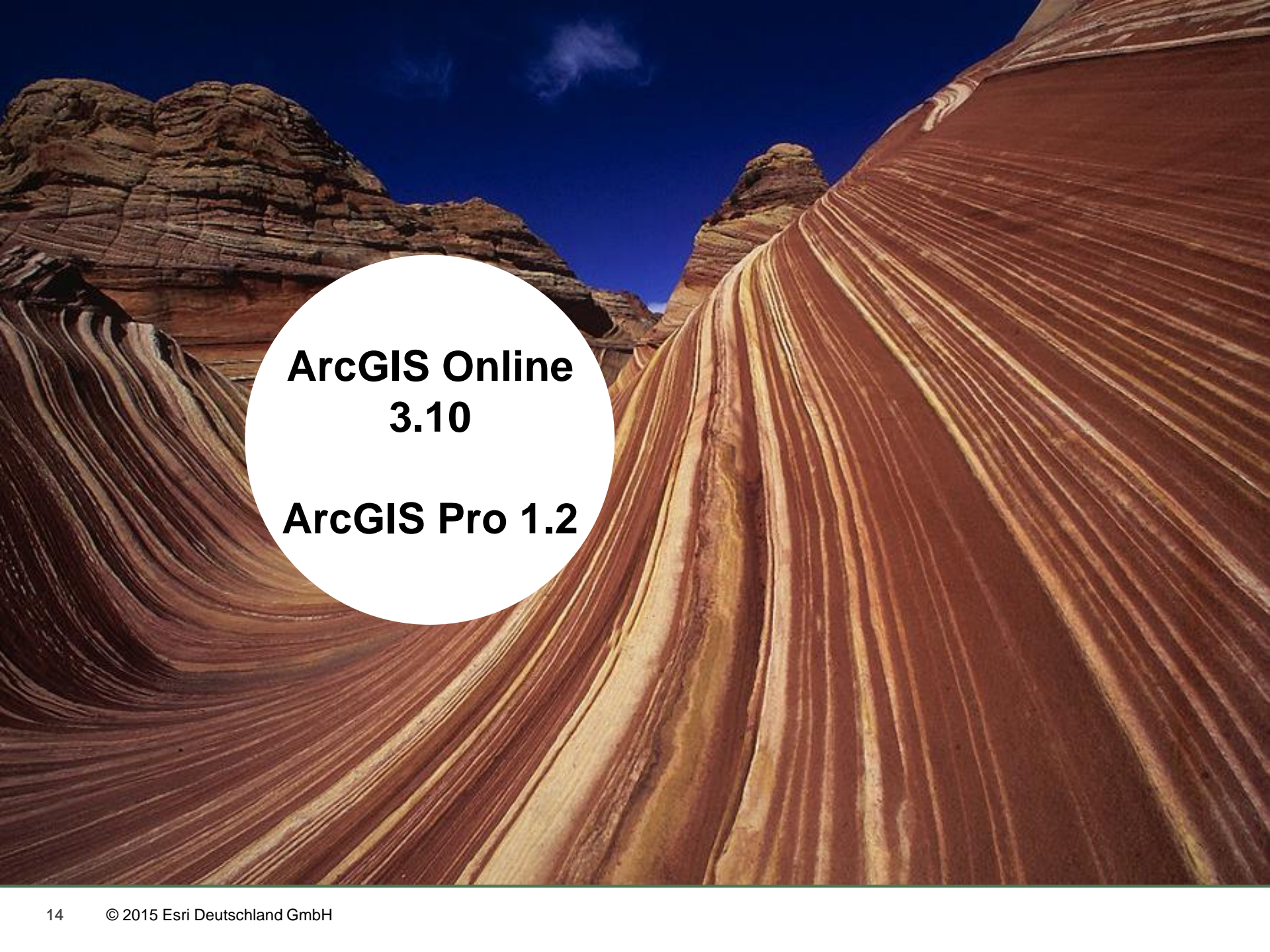
+ **ArcGIS for Desktop 10.4**

+ **ArcGIS for Server 10.4**

+ **ArcGIS Pro 1.2**

*Version 10.0 wechselt
in Support Status
„retired“*

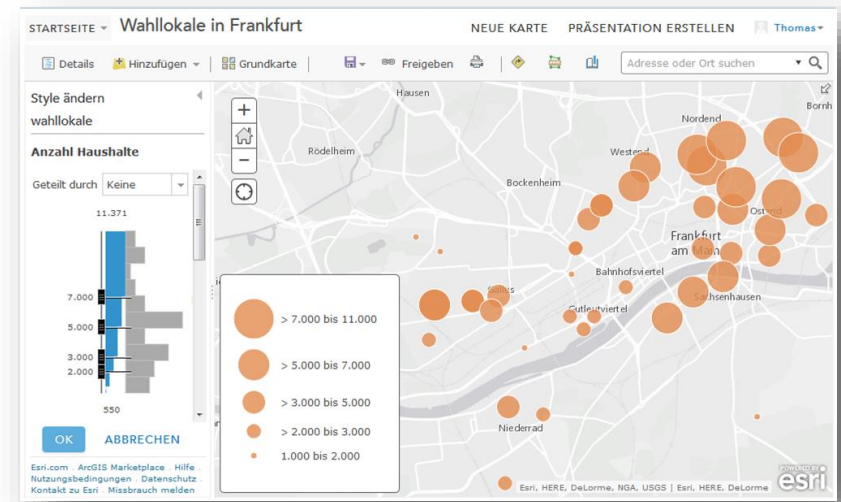




**ArcGIS Online
3.10**

ArcGIS Pro 1.2

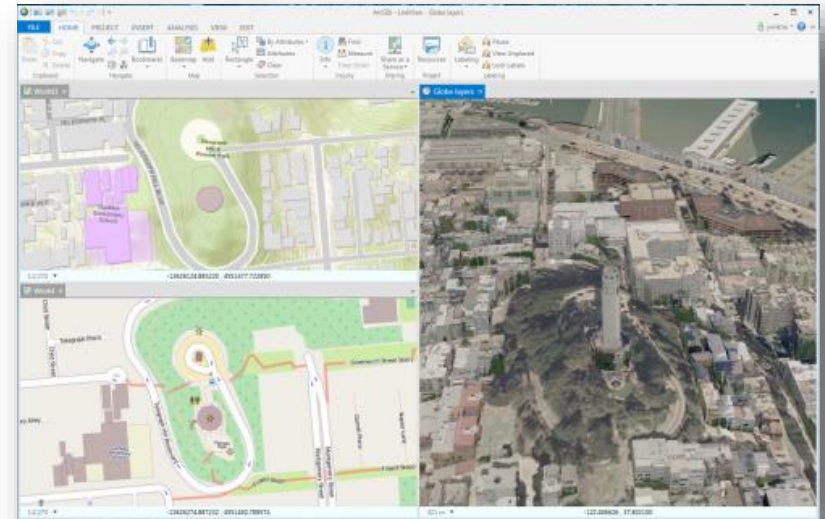
ArcGIS Online 3.10

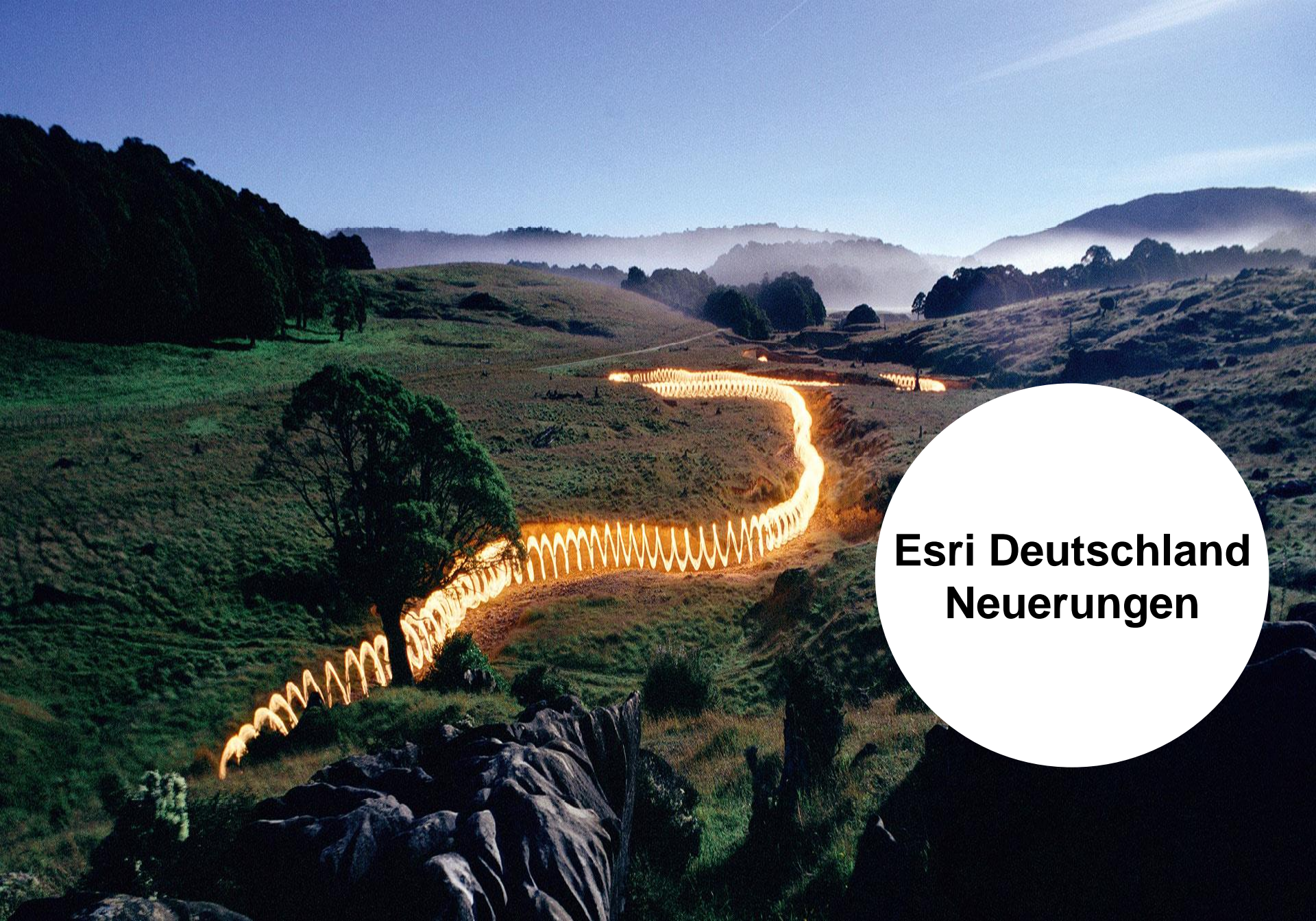


- + **Kontrolle der Credits auf User Level**
- + **Neu organisierte App-Galerie mit Filterfunktion**
- + **Neue Visualisierungsfunktionen**
- + **Basemaps mit zusätzlichen Zoomstufen/Details**
- + **Betafunktion von Esri Vektor Basemaps**
 - > Als Vektor Tile Layers und Web Maps

ArcGIS Pro 1.2

- + **KML**
- + **Vektorkacheln (vector tiles)**
- + **Mobile Kartenpakete**
- + **Ausbau der Funktionalität von 3D Webszenen**
- + **Data Driven Pages**
- + **Animationen, Diagramme**
- + **Weitere Geoverarbeitungswerkzeuge**





**Esri Deutschland
Neuerungen**

Neue branchenspezifische Teams



[Branchen](#) ▾ [Produkte](#) ▾ [Services](#) ▾ [GIS-Community](#) ▾ [Über uns](#) ▾

Telekommunikation	Kommunalverwaltung	Natur und Umwelt	Bildung und Forschung	Versicherungen
Industrie	Geoinformationswesen	Sicherheit	Forschung	Handel
Verkehr und Logistik	Landmanagement	Katastrophenschutz	Hochschulen	Immobilien
Ver- und Entsorgung	Kartografie	Militär	Schulen	Banken
Erneuerbare Energien	INSPIRE	Nachrichtengewinnung	Sommercamps	Gesundheitswesen
Utility	3D/CityEngine	Polizei	GIS in Aktion	

Neue Schulungstitel

Kurstitel 2015	Neuer Kurstitel ab 2016
ArcGIS 1: Einstieg in die GIS-Anwendung	Einstieg in die GIS-Anwendung
ArcGIS 2: Wichtige Workflows	Geodaten erfassen, analysieren und präsentieren
ArcGIS 3: Erfolgreiche Analyse	Vektor- und Rasterdaten analysieren
ArcGIS 4: GIS-Inhalte im Web freigeben	GIS-Inhalte im Web freigeben
ArcGIS Building Geodatabases	Geodatenbanken aufbauen und verwalten
ArcGIS Geodaten editieren und konstruieren	Geodaten editieren und konstruieren
ArcGIS Geodaten editieren und konstruieren & ArcGIS Layouts und Kartenserien erstellen	Geodaten editieren und konstruieren & Kartenlayouts und Kartenserien im Überblick
ArcGIS Geoverarbeitung mit Python-Skripten	Geoverarbeitung mit Python-Skripten
ArcGIS Karten erstellen	Fortgeschrittene Kartenlayouts
ArcGIS Layouts und Kartenserien erstellen	Kartenlayouts und Kartenserien im Überblick
ArcGIS Online: Workflows für Publisher	Einstieg in ArcGIS Online
ArcGIS Rasterdaten verwalten	Rasterdaten organisieren und bereitstellen
GDB Arbeitsabläufe in einer versionierten Multiuser-Geodatabase einrichten	Arbeitsabläufe in einer versionierten Multiuser-Geodatabase einrichten
GDB Konfiguration und Verwaltung einer Multiuser-Geodatabase	Konfiguration und Verwaltung einer Multiuser-Geodatabase



<http://www.esri.de/schulung/neue-kurstitel>



Veranstaltungen

GeoNet

Veranstaltungen

- + **GeoDev Meet-up**
 - > 02. Dezember, München
- + **Esri Development Center (EDC)**
 - > 03. u. 04. Dezember 2015, Hochschule Karlsruhe
- + **Workshop ArcGIS und FME für Ingenieurbüros**
 - > Januar und Februar 2016
- + **Workshop ArcGIS - die Plattform für kommunale Anwendungen**
 - > Februar und März 2016
- + **GIS Talk 2016**
 - > Oktober 2016
- + **Esri User Conference 2016**
 - > 27. Juni - 01. Juli 2016, San Diego, USA

GeoNet: Das GIS-Forum von Esri

The screenshot shows the GeoNet website homepage. At the top, there is a navigation bar with the Esri logo, menu items for Industries, Products, Support & Services, About, and Community, and a search bar. Below the navigation bar is a dark blue header with the GeoNet logo and the tagline 'The Esri Community'. A secondary navigation bar contains 'Homepage', 'Inhalte', 'Personen', 'Bereiche', and 'Map', along with a search bar and a user profile icon. The main content area features a 'Welcome to GeoNet' section with a 'Join In' button for users who need an Esri account. Below this are four colored boxes representing different activities: 'Discuss' (dark grey), 'Connect' (dark blue), 'Collaborate' (medium blue), and 'Explore' (teal). At the bottom, there are sections for 'LETZTE AKTIVITÄTEN' (Last Activities) and 'EMPFOLLENE BEREICHE' (Recommended Areas), including a post by Julie Carter and a 'GeoNet Help' link.

<https://geonet.esri.com>

GeoNet - Lokale Gruppen

<https://geonet.esri.com/groups/anwendergruppe-s%C3%BCdwest>

The image shows two overlapping screenshots of the Esri GeoNet web application. The left screenshot displays the 'Anwendergruppe Südwest' group page. It features a header with the group name and a navigation menu with options like 'Übersicht', 'Aktivitäten', 'Inhalte', 'Personen', 'Projekte', 'Mehr', 'Aktionen', 'Info', and 'Teilen'. Below the header, there is a blue button that says 'Anmelden, um zu folgen, zu teilen und an socialgroup teilzuhaben.' The main content area is divided into sections: 'GRUPPENÜBERSICHT' with a group icon, 'LETZTE AKTIVITÄTEN' with a filter dropdown, and a list of activities. The first activity is 'Treffen der Esri Anwender Südwest am November 2015', which includes a description of the meeting and a 'Gefällt mir (0)' button. The right screenshot shows the 'Maps und Apps in Kommunen' group page. It has a similar header and navigation menu. The main content area includes a description of the group's purpose, a list of 'Verantwortliche Personen' (Mischka Giese and Stephan Künstler), and a section for 'KOMMUNALE WEB APPS' featuring three app thumbnails: '3D Web Scene Rotterdam, Ni...', 'Tag des offenen Denkmals 2...', and 'Luftbildvergleich Erlangen'.

<https://geonet.esri.com/groups/maps-und-apps-in-kommunen>

The Simpsons Story Map
The Simpsons - StoryMap



Springfield

SPRINGFIELD HOME OF THE SIMPSONS (AND MANY OTHERS)

Founded in 1796 by Jedediah Springfield, a.k.a. Hans Sprungfeld, and a band of fiercely determined pioneers out of Maryland who set off after misinterpreting a passage in *The Bible*, Springfield seems to be a small city rather than a megalopolis. Its features include one nuclear power plant; at least 5 elementary schools; a minor league all-star baseball stadium; an airport; a harbor; a downtown district; a large tire yard (burning since 1966); a ghetto; a Russian District; its own Little Italy; several specialised shopping districts, Moe's Tavern, Barney's Bowl-A-Rama and a Chinatown.

Springfield's nearest neighbouring town is Shelbyville. The rivalry between their founders—Jedediah Springfield and Shelbyville—was so intense that they even allowed the casino to come with them when they moved. Shelbyville was founded as a rival town.

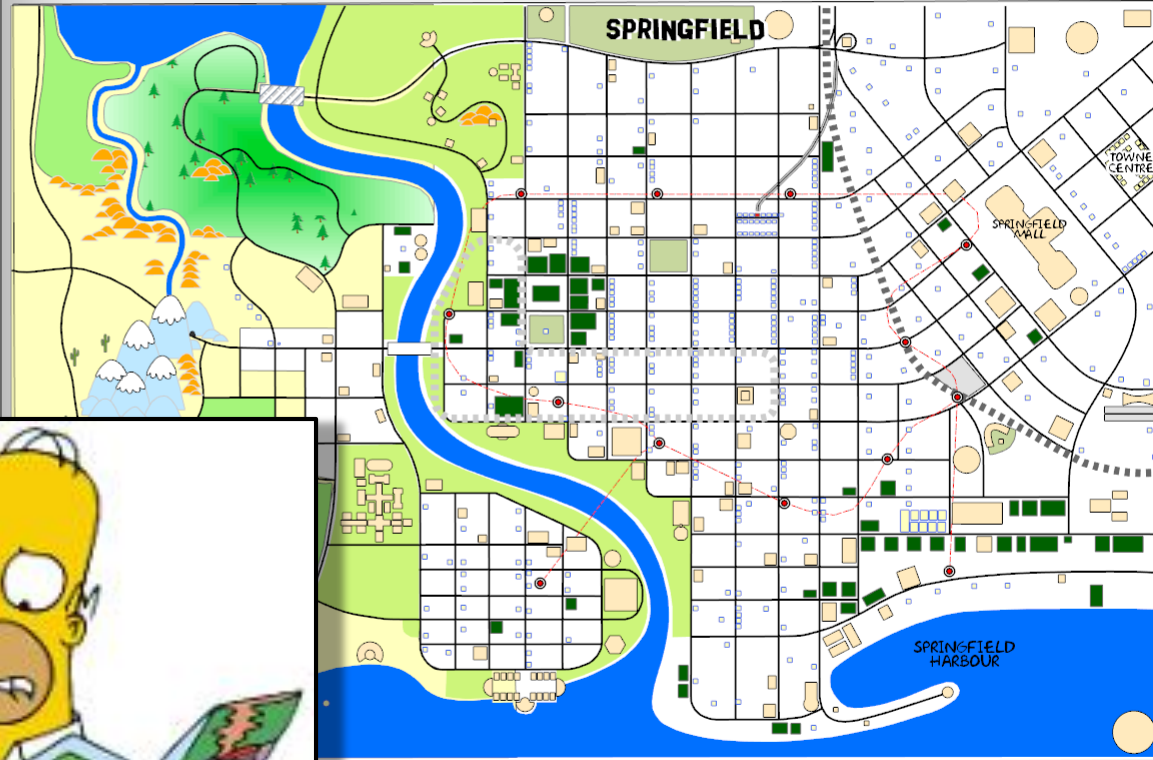
During Homer Simpson's tenure as Springfield's Sanitation Commissioner, he relocated "five miles down the road" and reformed, as the garbage and waste due to Homer's allowing other cities to be under the town. Mysteriously, the move was only mentioned in the show when they even allowed the casino to come with them when they moved.

Springfield's geography includes big mountains, maybe parks, gorges, giant redwood trees, a desert, a forest, lakes, rivers

Background to the Simpsons

The Simpsons is an American animated sitcom created by James L. Brooks and Matt Groening for Fox Broadcasting Company. The series is a satirical depiction of a middle class American family, which consists of Homer, Marge, Bart, Lisa and Maggie Simpson, who live in the town of Springfield and parodies American culture, society, and current events.

The family was conceived by Groening shortly before a solicitation for a series of animated shorts with the producer James L. Brooks. Groening created a dysfunctional family and named the characters after members of his own family, substituting Bart for his own name. The shorts became a part of *The Tracey Ullman Show*.



The Simpsons - Map Journal Storymap

Esri Disaster Response Program - DRP

esri Industries Products Support & Services About Community Sign In

Esri Disaster Response Program

Humanitarian Crisis Response

Main The Deepening Refugee Crisis Ebola Outbreak Resources & Ways to Help

Assistance for Your GIS Operations

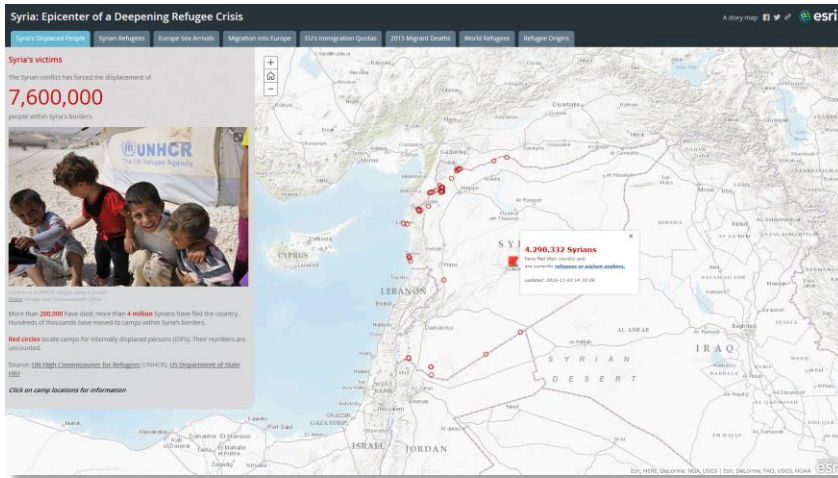
Esri is supporting organizations that are responding to humanitarian crisis related disasters with software, data, imagery, project services, and technical support. If you are in need of software or support, complete the Request Assistance form. All requests should be justified in the message section of the form and are subject to approval. If you have other questions, contact the [disaster help coordination team](#). ✉

[Request Assistance](#)

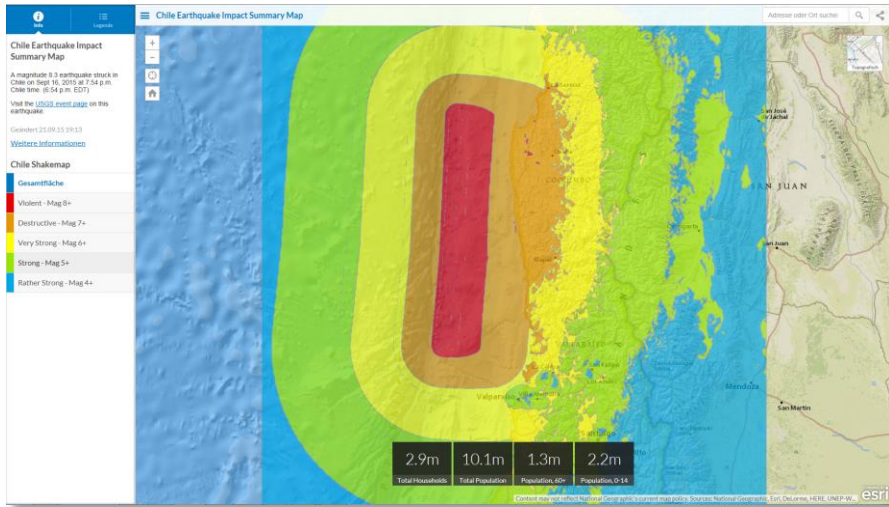
Ebola Outbreaks 1976-2014

Esri Home Follow Us

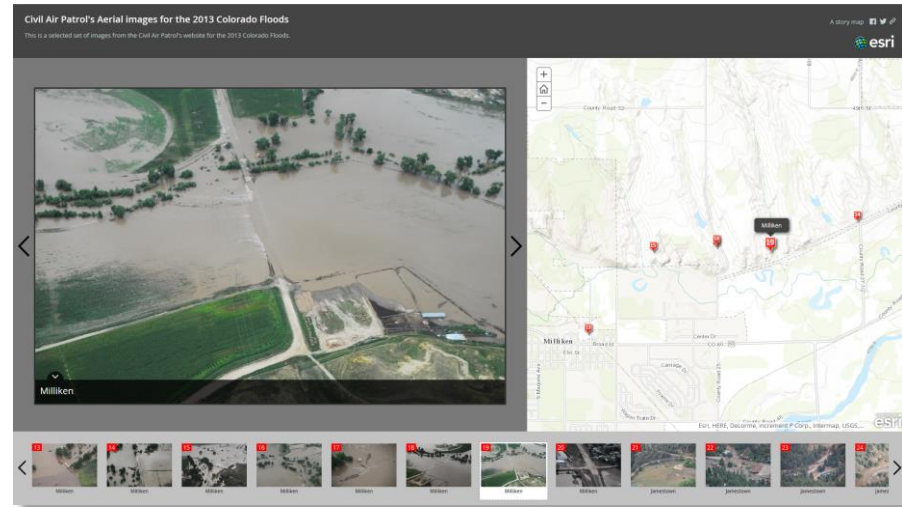
DRP - Anwendungen: Flüchtlingskrise



DRP - Anwendungen: Naturereignisse



Nepal Earthquake Maps



Colorado Flooding Maps

Esri Flüchtlingsinformations-Plattform: Anwendungsbeispiele

- + Aggregierte Auskunft für politische und fachliche Entscheidungsträger**
- + Verteilung der Flüchtlingsunterkünfte, sowie Zuständigkeiten der Polizei**
- + Meldung von Flüchtlingsunterkünften und Kapazitäten**
- + Datenaktualisierung und Qualitätssicherung**
- + Anwendung zum Erfassen von wichtigen Kennzahlen wie Ausstattung, Zimmern, Betten, Herkunftsländer, Religion, Geschlecht etc.**
- + Orientierungshilfe für Flüchtlinge**
- + Lageübersicht zu Herkunftsländern**

Flüchtlingsmanagement Rheinland-Pfalz (Auswahl)

Flüchtlingsmanagement (Trainer)

Vorführungs- und Trainingsanwendungen aus dem Bereich Flüchtlingsmanagement

Karten durchsuchen 



Die Mitglieder dieser Gruppe haben Zugriff auf verschiedene Anwendungen, die im Landesamt für Vermessung und Geobasisinformation Rheinland-Pfalz (LVermGeo) erstellt wurden. Es werden keine Echtdaten verarbeitet. Die hier zur Verfügung gestellten Anwendungen dienen ausschließlich zu Vorführungs- und Trainingszwecken.